

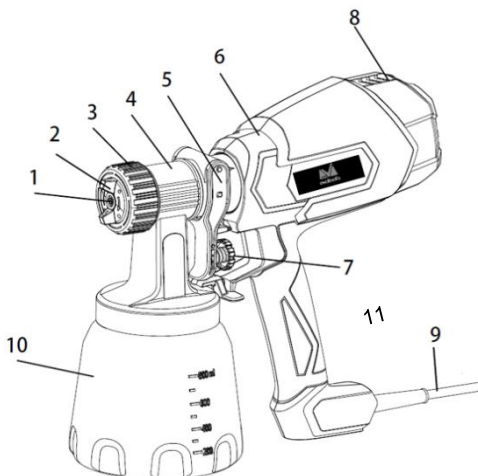


**MANUAL DE UTILIZARE
PISTOL ELECTRIC PENTRU VOPSIT
SG 600 TF EVOTOOLS**



Componente

1. Duza
2. Selector tip dispersie
3. Piulita fixare duza
4. Partea frontala a pistolului
5. Intrerupator On/Off
6. Partea posterioara a pistolului
7. Piulita (buton) reglare debit/volum material
8. Capac filtru aer
9. Cablu alimentare
10. Rezervor
11. Maner



Accesorii incluse:

- 1 x cupa masurare vascozitate;
- 1 x ac curatare duza;
- 1 x perie curatare;
- 3 x duze (1.5, 1.8, 2.2 mm).

Date tehnice

Cod produs	684126
Tensiune/Frecventa	220-240 V / 50-60Hz
Putere nominala	600 W
Debit maxim	1000 mL/min
Vascozitate maxima lichid	80 DIN/S
Diametru duze pulverizare	1.5 mm, 1.8 mm, 2.2 mm, 2.6 mm
Capacitate rezervor	800 mL
Nivel maxim de zgomot (LwA)	80 dB(A)
Clasa izolatie	II
Masa neta	~ 1.3 kg

Va multumim pentru achizitionarea acestui produs EVOTOOLS, fabricat conform celor mai inalte standarde de siguranta si de functionare.

Pastrati manualul de utilizare pentru consultari ulterioare.



Avertizare! Pentru siguranta dumneavoastra cititi cu atentie acest manual si instructiunile generale de siguranta inaintea utilizarii echipamentului. Nerespectarea acestor reguli poate avea ca rezultat producerea electrocutarilor, a incendiilor si/sau a ranirilor personale

Simboluri

Simbolurile utilizate in manual sau pe produs au urmatoarele semnificatii:

	ATENTIE!		Cititi manualul inainte de utilizare!
	Produsul este dublu izolat.		Produsul este in conformitate cu standardele de siguranta ale Directivelor Europene
	Purtati echipament de protectie adecvat		Purtati ochelari de protectie!
	Purtati antifoane!		Purtati masca de protectie respiratorie!
	Purtati manusi de protectie!		Nu folositi produsul in conditii de precipitatii (ploaie, ninsoare, vant etc.)!
	A nu se lasa la indemana copiilor!		Atentie! Risc de electrocutare!
	Acest produs este un echipament electric si electronic (EEE). Conform prevederilor Directivei 2012/19/UE si OUG 5/2015, este interzisa eliminarea deseurilor de echipamente electrice si electronice (DEEE) ca deseuri municipale nesortate. Acestea pot afecta mediul si sanatatea umana ca urmare a prezentei substantelor periculoase pe care le contin. Predati DEEE la un centru autorizat de colectare si reciclare a DEEE.		

Masuri de siguranta generale pentru uneltele electrice

Zona de lucru

- Pastrati zona de lucru curata si bine iluminata. Zonele intunecate pot crea accidente.
- Nu utilizati produsul in zonele cu potential exploziv, de exemplu in prezenta lichidelor, gazelor sau particulelor inflamabile. Uneltele electrice genereaza scantei care pot aprinde aceste materiale.
- Nu lasati copiii sau persoanele neautorizate in zona de lucru. Distragerea atentiei poate cauza pierderea controlului.

Masuri de siguranta pentru uneltele electrice



ATENTIE! VERIFICATI INTOTDEAUNA CA TENSIUNEA DE ALIMENTARE SA CORESPUNDA CU CEA INSCRISA PE PLACUTA PRODUSULUI.

- Nu folositi uneltele electrice cu mainile ude.
- Nu rasuciti cablul electric de alimentare al produsului.
- Nu transportati produsul tinandu-l de cablul electric si nu trageti de cablul electric pentru a il scoate din priza.

- Tineti cablul electric de alimentare la distanta fata de sursele de caldura, de petele de ulei, de grasimi, de obiecte ascutite.
- Verificati stecherul si cablul electric in mod regulat si in caz de deteriorare a acestora apelati la un electrician autorizat. Nu folositi unelte electrice al caror cablu de alimentare este deteriorat.
- Inspectati vizual uneltele electrice inainte de a le porni. Nu folositi unelte electrice deteriorate.
- Inainte de utilizare, verificati ca toate suruburile sa fie bine stranse, iar accesoriile sa fie montate si fixate corect.
- Folositi doar accesorii compatibile. Nu incercati sa folositi sau sa adaptati accesorii incompatibile sau improvizatii.
- Evitati pomirile accidentale. Asigurati-va ca intrerupatorul este in pozitia "Oprit" inainte de introducerea cablului de alimentare in priza. Nu folositi unelte electrice ale caror intrerupatoare nu functioneaza corespunzator.
- Nu utilizati produsul in conditii de ploaie sau umiditate excesiva. Patrunderea apei in interiorul acestuia creste riscul unui scurtcircuit.
- Pentru utilizare in aer liber, folositi cabluri de prelungire care sunt atestate si marcate in mod corespunzator pentru utilizarea in mediul exterior.
- Nu suprasolicitati produsul! Acesta poate fi folosit in conditii de siguranta daca sunt respectati parametrii de exploatare care il caracterizeaza. Nu utilizati unelte electrice cu un alt scop fata de cel pentru care sunt destinate.

Masuri de siguranta specifice pistolului electric de vopsit



- Utilizati intotdeauna ochelari de protectie, masca de protectie respiratorie, antifoane si manusi de protectie.

- Niciodata nu pulverizati vopseaua spre alte

persoane sau spre animalele din apropiere. Nu lasati vopseaua sa intre in contact cu pielea. In cazul unor leziuni mergeti la cel mai apropiat punct sanitar pentru acordarea ingrijirilor medicale.

- Nu pulverizati lichide cu punctul de aprindere mai mic de 55°C.
- Nu pulverizati pe materiale sau obiecte incinse, incandescente.
- Nu pulverizati in apropierea unei surse de scantei sau foc deschis.
- Nu fumati si nu lucrati in apropierea focului sau a altor substante inflamabile.
- Intotdeauna asigurati-va ca exista o aerisire corespunzatoare atunci cand efectuati operatii de vopsire.
- Nu utilizati pistolul de vopsit daca aveti mainile murdare de grasimi, ulei, solvent sau vaselina deoarece puteti pierde controlul asupra uneltei electrice.
- Folositi doar manerul pentru manevrarea produsului.
- Pastrati pistolul de vopsit curat. Dupa fiecare utilizare a uneltei electrice spalati rezervorul, duza de imprastiere si carcasa. Nu folositi la spalarea pistolului de vopsit substante inflamabile.
- Intotdeauna inainte de a dilua vopseaua cititi cu atentie instructiunile de folosire ale vopselei, dar si contraindicatiile atunci cand vopseaua intra in contact cu suprafetele care trebuie vopsite.

Domeniu de utilizare.

Pistolul electric este utilizat pentru vopsire prin pulverizarea substantelor lichide pe diverse suprafete.

NU ESTE PROIECTAT PENTRU UZ INDUSTRIAL.

ESTE INTERZISA FOLOSIREA PRODUSULUI LA VOPSIREA CU VOPSELE LAVABILE DE INTERIOR SAU EXTERIOR, A VARULUI SAU A TENCUIELILOR DECORATIVE.



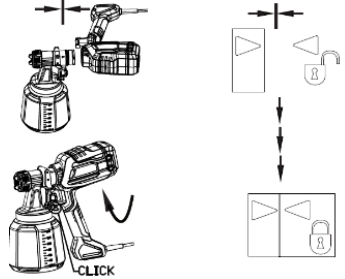
ATENȚIE! DECONECTATI ALIMENTAREA CU ENERGIE ELECTRICA INAINTEA INCEPERII ORICAREI OPERATIUNI DE REGLARE SAU INTRETINERE!

Pregatirea pentru punerea in functiune

Asamblare-dezasamblare pistol

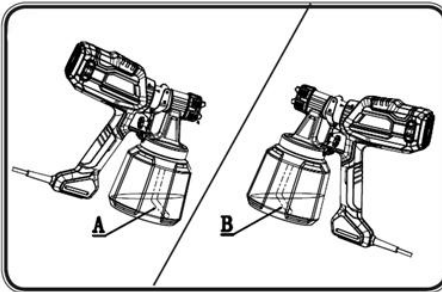
Pentru dezasamblare, rotiti ansamblul de pulverizare tinand de maneru (11) inspre pozitia *deblocat*. In acest moment puteti detasa ansamblul de pulverizare de restul produsului. Pentru reasamblare, conectati ansamblul de pulverizare la motor in pozitia *deblocat* si rotiti-l inspre pozitia *blocat*. Verificati fixarea corespunzatoare.

Rezervorul (10) este fixat prin infiletare. Pentru demontarea rezervorului (10), desfiletati-l. Pentru remontarea, infiletati-l complet. Verificati fixarea corespunzatoare a rezervorului.



Aliniere tub aspiratie

Daca veti realiza pulverizarea cu duza orientata in jos, partea inclinata a tubului de aspiratie trebuie orientata in fata (A). Pentru pulverizare cu duza orientata in sus, pozitionati tubul de aspiratie spre spatele pistolului (B).

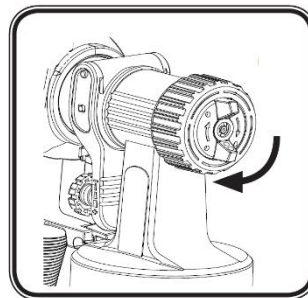
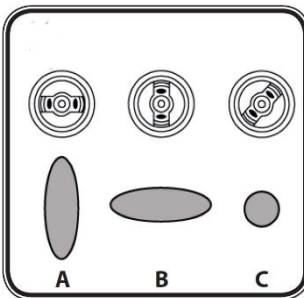


Selectare

Rotiti selectorul de tip dispersie (7) pentru a alege forma dorita a jetului de pulverizare:

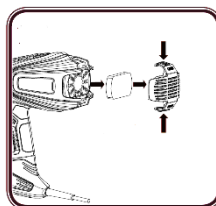
- Jet rotund (C) – suprafete greu accesibile, colturi, muchii
- Jet plat orizontal (B) – suprafete orizontale
- Jet plat vertical (A) – suprafete verticale

jet pulverizare



Verificare filtru aer

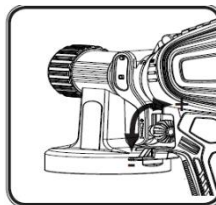
Verificati starea filtrului de aer inainte de fiecare utilizare. Desfaceti capacul fitrului de aer (8) si evaluati starea filtrului. Curatati filtrul daca este necesar spalandu-l cu apa calda si sapun si lasandu-l sa se usuce complet inainte de remontare. Nu folositi pistolul de vopsit fara filtrul de aer montat.



Reglarea volumului de material

Setati volumul de material rotind piulita (7) de pe intru pistolului de vopsit.

- Rotiți spre stânga volum mai mic de material
- Rotiți spre dreapta volum mai mare de material



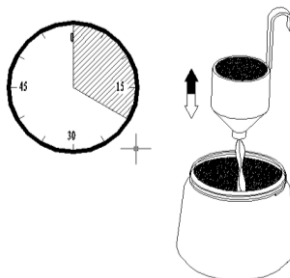
Masurarea vascozitatii vopselelor

Pentru obtinerea unor bune rezultate este important sa diluati vopseaua la o vascozitate corespunzatoare si sa va asigurati ca suprafata este curata si nu prezinta urme de praf, grasime sau vaselina inainte de inceperea lucrului cu pistolul de vopsit.

Vopseaua care urmeaza sa fie pulverizata nu trebuie sa contina impuritati sau particule care pot impiedica o vopsire corespunzatoare sau pot bloca duza de pulverizare.

Majoritatea vopselelor sunt livrate deja pregatite pentru vopsire, dar exista si vopsele care trebuie diluate inainte de utilizare. Urmariti cu atentie recomandarile producatorului cu privire la diluarea vopselei inainte de a incepe utilizarea ei.

Capsula de masurare a vascozitatii va ajuta sa determinati vascozitatea corecta a vopselei care trebuie sa fie utilizata. Pentru determinarea corecta a vascozitatii umpleti capsula cu vopsea pana la marginea superioara. Masurati in secunde timpul necesar pentru ca vopseaua sa se scurga complet din capsula.



Informatiile de mai jos va ofera timpii recomandati pentru lichidele care sunt cele mai folosite:

Lichid de pulverizat	Vascozitate in secunde
Emailuri	25-40 secunde
Vopsele pe baza de ulei	30-45 secunde
Amorse	24-28 secunde
Lacuri	20-25 secunde
Vopsea pentru grunduire lemn	28-35 secunde
Vopsele pentru aluminiu	22-25 secunde
Vopsea pentru masini	25-35 secunde
Poliuretani	Nu este necesara diluarea
Uleiuri pentru lemn*	Nu este necesara diluarea

*A nu se utiliza uleiuri arse (ulei de motor, samd)

Daca vopseaua utilizata depaseste acesti timpi, atunci este necesara diluarea acesteia. Amestecati o cantitate mica de vopsea cu diluant si efectuati testul de vascozitate pana cand atingeti timpul necesar pentru utilizare. Daca vascozitatea lichidului de pulverizat este prea mare, exista riscul de infundare a subansamblelor si duzei pistolului electric de vopsit. Unele vopsele contin particule sau impuritati. In aceste conditii este necesara strecurarea vopselei inainte de a incepe umplerea rezervorului pistolului electric de vopsit.

Utilizare



ATENȚIE! ÎN CAZUL ÎN CARE APAR ZGOMOTE ANORMALE ÎN FUNCȚIONARE OPRITI IMEDIAT UNEALTA ȘI ADRESAȚI-VA UNUI SERVICE AUTORIZAT PENTRU CONSTATĂRI ȘI REPARAȚII.

Umpleți rezervorul pistolului electric cu vopsea corespunzătoare, diluată și strecurată. Conectați pistolul de vopsit la rețeaua de alimentare cu energie electrică. Apasați întrerupătorul (5) până când vopseaua începe să fie pulverizată. Utilizați butonul de control al debitului (7) aflat în spatele întrerupătorului pornit/oprit, până când volumul de vopsea dorit este pulverizat. Rotiți butonul de spre dreapta atunci când doriți mărirea debitului și spre stânga atunci când doriți micșorarea debitului de vopsea pulverizat. O pulverizare la un debit mic va concentra vopseaua în centrul suprafeței de vopsit, în timp ce un debit bine ales va asigura o vopsire uniformă.

Tehnici de pulverizare

Pentru obținerea unei vopsiri de bună calitate țineți pistolul de vopsit la aceeași distanță față de suprafața care trebuie vopsită și pulverizați paralel

cu suprafața. Nu vopsiți ținând pistolul sub un anumit unghi, deoarece are loc scurgerea vopselei. Țineți deza pistolului la o distanță de 25-30 cm față de suprafața care urmează să fie vopsită și pastrați constantă pulverizarea de la stânga la dreapta și apoi de jos în sus.

Niciodată nu începeți să vopsiți atunci când pistolul este îndreptat spre suprafața care urmează să fie vopsită. Controlați cu atenție viteza cu care vopsiți în timpul procesului de pulverizare. O mișcare rapidă în procesul de pulverizare conduce la obținerea unui strat subțire de vopsea aplicat, în timp ce o mișcare înceată în procesul de pulverizare conduce la obținerea unui strat gros de vopsea aplicat.

Aplicați o singură pulverizare uniformă a vopselei. Dacă este necesară aplicarea unui alt strat de vopsea, asigurați-vă de recomandările producătorului referitoare la timpul necesar aplicării celui de-al doilea strat de vopsea.

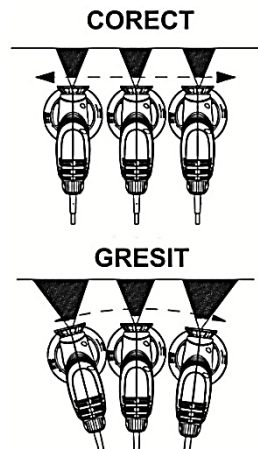
Atunci când vopsiți suprafețe mici utilizați un debit mic de pulverizare. Acest lucru conduce la evitarea utilizării unei cantități prea mari de vopsea și previne încărcarea suplimentară cu vopsea a suprafeței de vopsit. Când este posibil evitați pornirea și oprirea pistolului în timpul procesului de pulverizare. Acest lucru poate încărca prea mult sau insuficient stratul de vopsea aplicat. Nu înclinați pistolul de vopsit la un unghi mai mare de 45°.

Curățare și întreținere



ATENȚIE! ÎNAINTE DE ORICE INTERVENȚIE ASUPRA ECHIPAMENTULUI, DECONECTAȚI ALIMENTAREA CU ENERGIE ELECTRICĂ DE LA REȚEA.

- Pastrați curate fantele de ventilație ale carcasei pentru a preveni supraîncălzirea motorului.
- Verificați starea filtrului de aer înainte de fiecare utilizare. Dacă este necesar, spălați-l cu apă caldă și săpun și lăsați-l să se usuce complet înainte de remontare. Înlocuiți filtrul de aer atunci când acesta este deteriorat.
- Regulat, de preferat după fiecare utilizare curățați echipamentul cu o cârpă moale. Dacă murdăria persistă, utilizați o cârpă umezită într-o soluție de apă și săpun.
- Nu utilizați solvenți (ca de exemplu: petrol și derivați, alcool) întrucât aceștia pot deteriora părțile din plastic.



- Nu lasati produsul cu vopsea in rezervor dupa utilizare.
- Dupa fiecare utilizare, scurgeti vopseaua ramasa in rezervor. Este recomandat sa adaugati in rezervor putin diluant si sa pulverizati pentru curatarea tubului de aspiratie si a duzei de pulverizare. Curatati duza de pulverizare cu ajutorul acului si a periei incluse in pachet.
- Nu lasati pistolul de vopsit necuratat deoarece vopseaua se poate intari si poate obtura duza de pulverizare.

Dupa fiecare utilizare va recomandam sa efectuati urmatoarele operatii:

- 1. Goliti rezervorul de vopsea ramasa in interior;**
- 2. Curatati rezervorul cu diluant. Introduceti o cantitate mica de diluant in rezervor si incepeti sa pulverizati pana cand acesta iese prin duza;**
- 3. Curatati tubul de aspiratie cu diluant;**
- 4. Curatati si desfundati daca este cazul duza de pulverizare si indepartati toate impuritatile de vopsea ramase;**
- 5. Intoarceti pistolul de vopsit cu partea superioara in jos si introduceti cativa stropi de ulei cu viscozitate mica in tub si prin orificiul unde acesta se fixeaza.**

Depozitare

- Intotdeauna inainte de depozitare curatati carcasa cu o carpa putin umezita in apa cu sapun.
- Depozitati produsul in stare curata si uscata.
- Asigurati-va ca rezervorul este gol inainte de depozitare.
- Depozitati produsul intr-un spatiu inaccesibil copiilor intr-o pozitie stabila si sigura intr-un loc racoros si uscat, evitand temperaturile prea ridicate sau scazute.
- Protejati produsul de actiunea directa a razelor solare si pastrati-l intr-un loc intunecos, daca este posibil.
- Nu pastrati produsul ambalat in folie sau in punga de plastic pentru a evita acumularea umiditatii.



Acest produs este un echipament electric si electronic (EEE). Conform prevederilor Directivei 2012/19/UE si OUG 5/2015, este interzisa eliminarea deseurilor de echipamente electrice si electronice (DEEE) ca deseuri municipale nesortate. Acestea pot afecta mediul si sanatatea umana ca urmare a prezentei substantelor periculoase pe care le contin. Predati DEEE la un centru autorizat de colectare si reciclare a DEEE.